

Årsrapport 2015

Godkendt på bestyrelsesmødet
14. april 2016

Mogens Nybo

Bestyrelsesformand

NORDEA
FONDEN

Vi støtter gode liv

Indholdsfortegnelse

3	Fondsoplysninger
4	Ledelsesberetning
22	Årsregnskab
22	Ledespåtegning
23	Den uafhængige revisors erklæringer
24	Resultatopgørelse og resultatdisponering 2015
25	Balance pr. 31. december 2015
27	Egenkapitalopgørelse pr. 31. december 2015
28	Pengestrømsopgørelse 1. januar – 31. december 2015
29	Noter
29	Note 1 anvendt regnskabspraksis
32	Note 2-8 noter til resultatopgørelsen
34	Note 9-14 noter til balance

Fondsoplysninger

Fond:	Nordea-fonden CVR-nr.: 13 50 43 93 Heerings Gaard Overgaden neden Vandet 11 1414 København K Hjemstedskommune: København
Direktion:	Henrik Lehmann Andersen, direktør
Bestyrelse:	Mogens Hugo, formand Peter Schütze, næstformand Louise Gade Bendt Wedell Kirsten Blinkenberg Hastrup Jens Bjørn Andersen
Revision:	Deloitte, Statsautoriseret Revisionspartnerselskab

Ledelsesberetning Uddelingsaktivitet

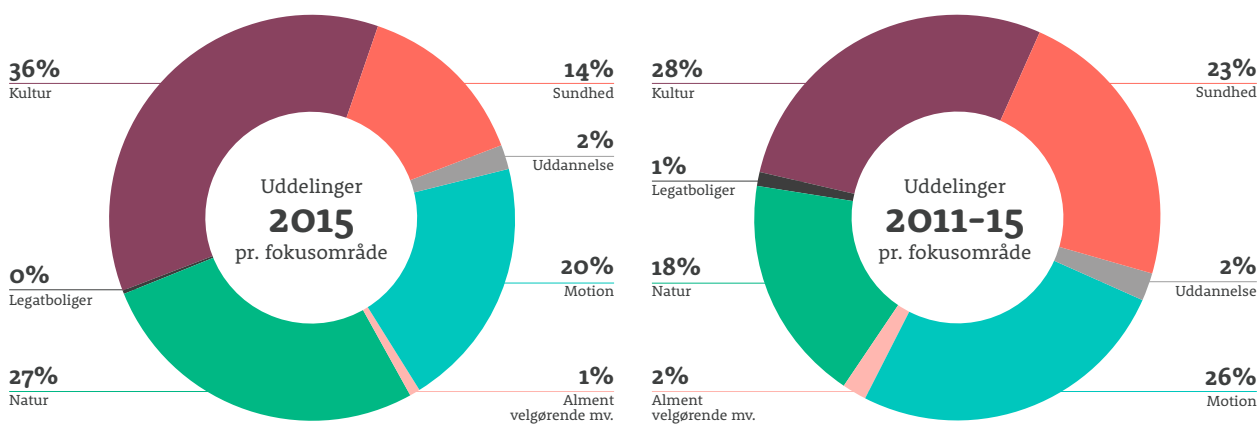
Nordea-fonden støtter både store og små projekter – lokalt, regionalt og nationalt – og lægger vægt på at gøre en positiv forskel for flest mulige mennesker i alle egne af landet. Nordea-fonden har i 2015 modtaget 6.236 ansøgninger, og den samlede uddeling udgjorde 489.012 t.kr.

Nordea-fonden har i 2015 haft fokus på at formulere en revideret strategi for uddelinger for perioden

2016-2018. Som noget nyt vil fonden i de kommende år arbejde med en række mere specifikke satsninger inden for sine fokusområder.

For information om fondens baggrund, formål og strategi for uddelinger henvises til fondens [hjemmeside](#).

Uddelinger fordelt på fokusområder



De 20 største uddelinger i 2015:

1. AROS Aarhus kunstmuseum: ARoS Museion – nye rammer for den kreative del af museets formidling, 26.500.000 kr.
2. Experimentarium: Udstillingsprojektet 'Den lille by', 22.200.000 kr.
3. Fonden til drift og udvikling af Fængselsmuseet: Udvikling af fem formidlingsplatforme, der bringer retssamfundets historie ind i nutiden, 21.887.000 kr.
4. Lolland Kommune: Oplevelser i naturen på Lolland-Falster – styrket synliggørelse af og tilgængelighed til naturen, 18.000.000 kr.
5. Københavns Universitet, Institut for Idræt og Ernæring: FiSK – forsknings- og formidlingsprojekt om fisk, børn, sundhed og kognition, 17.912.457 kr.
6. Ordrupgaard: Kunstlegeplads i Kunstpark Ordrupgaard med tre nye værker samt formidling af disse, 16.955.000 kr.
7. Fonden Aarhus Internationale Sejlsportscenter: Etablering af sejlsportscenter, 16.000.000 kr.
8. Københavns Kommune: Færdiggørelse af Cirkelbroen, 14.000.000 kr.
9. Ernærings- og sundhedsuddannelsen, Professionshøjskolen Metropol: 'Madfællesskaber for Unge', 12.720.899 kr.
10. Statens Institut for Folkesundhed, Syddansk Universitet: 'Young & Active' – sundhedsfremmende aktiviteter, der styrker gymnasieelevers fællesskaber og trivsel, 12.069.201 kr.
11. Naturstyrelsen: Udstilling og oplevelsesrum i Fugleoplevelsescentret 'Det Grå Fyr', 12.000.000 kr.
12. Det Danske Spejderkorps: Erhvervelse af Middelgrundsførtet, 11.000.000 kr.
13. Museet for Varde By og Omegn: Permanent udstilling som velkomst til Naturpark Vesterhavet i det nye Museumscenter Blåvand, 10.860.000 kr.
14. Moesgaard Museum: Støtte til stenalder- og middelalderudstillinger, 10.150.000 kr.
15. Syddansk Universitet: Forsknings- og udviklingsprojekt om dansk museumsformidling indenfor kunst, kultur og natur, 9.883.500 kr.
16. ARC på vegne af Fonden Amager Bakke: Rekreativt anlæg ved Amager Bakke, 9.700.000 kr.
17. Aalborg Kommune: Formidling af viden om elge og kronstyr i Lille Vildmose, 8.861.655 kr.
18. Komitéen for Madsymposium: 'Vild mad' – mad- og naturundervisning, 8.555.500 kr.
19. KØS Museum for kunst i det offentlige rum: 'SPEAK OUT LOUD', talerskole for unge, 8.500.000 kr.
20. Dansk Ornitologisk Forening: 'Fugle Overalt' – formidling i naturen, på digitale medier og via samarbejdspartnere, 8.055.020 kr.



Sundhed

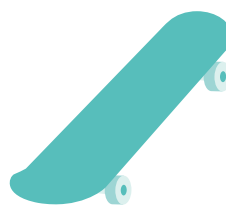
På fokusområdet sundhed har fonden særligt støttet gennem mad- og måltidsprojekter.

I projektet 'FiSK' er forskere på Københavns Universitet gået sammen med fire større, danske akvarier i et nyskabende samarbejde, som skal give børn og deres forældre ny viden og oplevelser med det at spise fisk på en inspirerende og involverende måde. Samtidig undersøges, hvordan fisk påvirker børns sundhed og indlæring. Projektet er støttet med 17,9 mio. kr. I alt forventes mere end 670.000 børn og 1.500.000 voksne at opleve udstillinger og deltage i aktiviteter over de næste to år.

Fonden støttede projektet 'Vild Mad' med 8,5 mio. kr. 'Vild Mad' vil i løbet af tre år åbne danskernes øjne for sankning som en bæredygtig og fællesskabsorienteret tilgang til råvarer, madlavning og måltider. 'Vild Mad' er et tværgående partnerskab mellem foreningerne MAD, Byhøst og Naturvejlederforeningen samt Friluftsrådet.

'Fars Køkkenskole' har givet mange familier i Vallensbæk Kommune lyst til selv at lave sund og velsmagende mad derhjemme. Projektet har i 2015 modtaget støtte på 3,5 mio. kr. til at udbrede pilotprojektet til hele landet. Ni kommuner tilbyder nu kurset til fædre og deres børn, og mindst fem nye kommuner er på vej. 'Fars Køkkenskole' er karakteriseret ved at tiltrække fædre fra alle socialgrupper og for at vægte fællesskab og samvær højt. Og så oplever fædrene, at de oftere har deres børn med i madlavningen derhjemme.

Nordea-fonden har støttet YouTube-kanalen 'YouKnow' med 2,8 mio. kr. Det er et formidlingsprojekt til unge, der skal til at vælge uddannelse, og bag kanalen står Videnskab.dk, som ønsker at formidle emner, der optager unge – lige fra egen sundhed til verden omkring. Målet er at inspirere til at søge viden og træffe gode valg i en vigtig livsfase for unge.



Motion

På fokusområdet motion støttede Nordea-fonden en bred vifte af projekter, herunder 'Vild med vand', der med støtte på 8,0 mio. kr. over tre år skal skabe nyt liv og flere aktiviteter i lystbådehavnene over hele landet. Der er lagt an til et af de mest ambitiøse fornyelsesprojekter nogensinde i de danske lystbådehavne, og målet er at give langt flere danskere let adgang til oplevelser på havnene. Projektet udføres af Dansk Sejlunion og Foreningen af Lystbådehavne i Danmark.

'Cph Half' er et nyt, årligt halvmaraton i de københavnske gader. Nordea-fonden støttede i 2015 afviklingen af løbet med 3,0 mio. kr. over tre år. Løbet hører til blandt de bedste halvmaratonløb og er certificeret med IAAF Silver Label samt den højeste certificering i det europæiske atletikforbunds system for motionsløbernes løbsoplevelse. Der blev op til løbet afviklet flere fortræningsløb over hele landet. Selve løbet blev transmitteret direkte på DR1.

I 2015 valgte Nordea-fonden at fortsætte støtten til 'Leg på streg#2' med 4,5 mio. kr. Det overordnede formål med projektet er at sætte gang i skoleelevernes fysiske aktivitetsniveau og skabe gode bevægelsesvaner. 'Leg på streg#2' kan hjælpe lærerne med at leve op til de faglige trinmål og kravet om 45 minutters bevægelse i løbet af skoledagen. Desuden viser flere undersøgelser, at aktive børn er bedre til at koncentrere sig og lærer bedre. Konceptet for 'Leg på streg#2' fremmer fysisk aktivitet blandt skoleelever ved hjælp af opstregninger i skolegården og en enkel pakkelsning. Konceptet har slået igennem på nationalt plan og har vist sig at fremme bevægelse i undervisningen.



Natur

På fokusområdet natur støttede Nordea-fonden i 2015 særligt projekter med fokus på formidling om fugle, naturen i havet samt Danmarks store landskaber. I alt uddelte Nordea-fonden 23 mio. kr. til projekter, der skal åbne danskernes øjne for fugleliv landet over.

Dansk Ornitologisk Forening modtog 8,0 mio. kr. til projektet 'Fugle Overalt', som skal gøre det lettere og mere tilgængeligt at følge fuglelivet i hverdagen. Webcams, online-naturvejledning og netværk bringer formidlingen om fugle helt ind i hjemmet, mens fugle-events og oplysninger om fuglearter og fuglekendskab kan opsøges i lokalområdet og ude i selve landskabet.

Fonden støttede naturoplevelser i det styrkede Lille Vildmosecenter med 8,9 mio. kr. til at formidle om områdets særprægede natur og i særlig grad de nyerhvervede elge og kronstyr.

Der blev i 2015 stillet skarpt på formidling af naturen i havet. Dels med en uddeling på 7,5 mio. kr. til udvikling af formidlingen på Den Blå Planet. Dels med 2,0 mio. kr. i støtte til Syddansk Universitet til udvikling af et formidlingskoncept for naturen under havoverfladen i tilknytning til en gammel, sænket Ærø-færgesvæve ved Svendborg.

Endelig uddelte fonden 18,0 mio. kr. til Lolland og Guldborgsund Kommuner, der vil sætte fokus på den rigdom af natur- og friluftsoplevelser, som Lolland-Falster har at byde på. Projektet 'Oplevelser i Naturen på Lolland-Falster' skal gøre naturen mere tilgængelig og formidle naturen i området, herunder især Albuen ved Nakskov Fjord, Maribosøerne, Guldborgsund, Horreby Lyng, Hannenovskoven, Saksfjed-Hyllekrog samt en række øer i Smålandsfarvandet.



Kultur

I 2015 støttede Nordea-fonden bredt inden for fokusområdet kultur – fra musikfestivaler til kulturhistorisk formidling, kreative børneprojekter og projekter inden for visuel kunst.

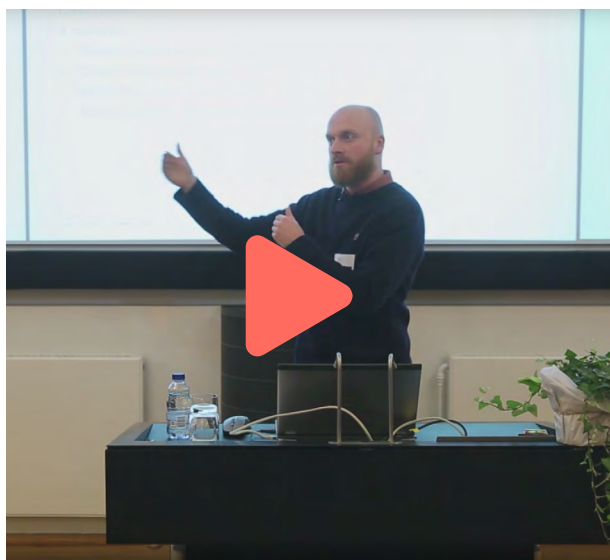
Med 26,5 mio. kr. støttede Nordea-fonden etableringen af Museion – som skal give nye rammer for den kreative og involverende formidling på kunstmuseet ARoS. På Museion vil publikum bl.a. kunne arbejde med kunst på værksteder, møde kunstnere ansigt til ansigt og lege med kunsthistorien via interaktive, digitale formidlingsstationer. Projektets formål er at fremme vores lyst til at opleve og skabe kunst i kreative fællesskaber. Der er bl.a. fokus på at få børn og unge involveret i kunsten og på at bruge museet som et moderne forsamlingshus med fællesskab i højsædet.

Nordea-fonden støttede CPH PHILs projekt 'Open Orchestra' med 5,6 mio. kr. Via en app, koncerter, en fysisk lydinstallation og et interaktivt musiklegetøj skal projektet udfordre publikums kreative nysgerrighed og lyst til både at lytte til, spille og selv komponere musik. Open Orchestra rækker både ud til de musikinteresserede og til børn, unge og voksne, der søger inspiration og nye, spændende indgange til musikkens verden.

På det kulturhistoriske felt støttede Nordea-fonden flere museer – bl.a. Fængselsmuseet i Horsens. Her er støtten på 21,9 mio. kr. gået til at udvikle fem nye formidlingsplatforme, der bringer retssamfundets historie ind i nutiden. Projektet inviterer publikum til at debattere en række svære etiske emner som forbrydelse, straf, retfærdighed og tilgivelse – emner, som er grundlæggende for vores forståelse af samfundet.

Tema 2014: Det gode liv i byen

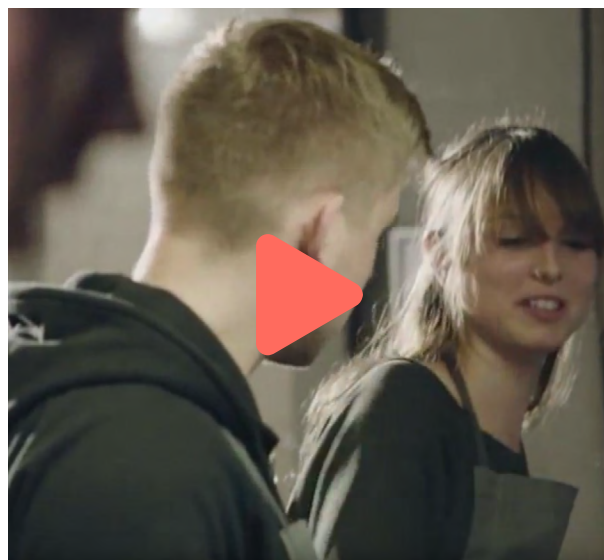
I 2014 havde Nordea-fonden fokus på at fremme gode liv i byen. Med 86,2 mio. kr. blev der sat gang i 13 projekter, der skal styrke danskernes sundhed, trivsel og lokale fællesskaber. Fonden valgte at gennemføre en omfattende evaluering af tre projekter: 'Fælleshaver i Byen-4H', 'Bo & Gro' og 'Krible Krable'. Målet var at undersøge, hvilke effekter og adfærdsmændringer projekterne skaber, og evalueringen er i færd med at blive gennemført af Gehl Architects.



I efteråret holdt fonden en inspirations- og læringskonference om, hvad der skaber gode liv i byen. Deltagerne var en bred kreds af aktører fra kommuner, boligselskaber samt de 13 organisationer, som har modtaget støtte til temaprojekter. Formålet var at bringe aktørerne sammen i tværgående netværk, hvor de kunne lære af hinandens erfaringer og hjælpe med at sprede viden og inspiration. På konferencen fremlagde Gehl Architects de foreløbige resultater af evalueringen. Her præsenterede de også den anvendte metode til evaluering og måling af projektets effekter. På programmet var bl.a. inspiration fra udlandet i form af Mary Clear fra den britiske græsrodsorganisation 'Incredible Edible', der har formået at forvandle en lille, grå, midtengelske mineby til et grønt, blomstrende og spiseligt fællesskab.

Tema 2015: Det gode, unge liv

I 2015 lancerede Nordea-fonden temaet 'Det gode, unge liv'. Med en økonomisk ramme på op til 100 mio. kr. tog temaindsatsen afsæt i, hvordan man kan udvikle stærke, appellerende fællesskaber for unge mellem 16 og 24 år. Fonden modtog 440 idéforslag og valgte at støtte 13 projekter med i alt 78,2 mio. kr. De støttede projekter har alle fokus på at øge livskvalitet for unge gennem fællesskaber og aktiviteter med andre unge. Projekterne går på tværs af fondens fire fokusområder. De er geografisk spredt over hele landet, og de involverer særligt unge i det frivillige foreningsliv og på uddannelser – fra produktionsskoler til ungdoms- og videregående uddannelser. Projekterne har et fællestæk. De tager afsæt i, at livskvalitet hænger tæt sammen med følelsen af at høre til og at være forbundet med andre gennem fælles oplevelser, interesser og værdier. Og at kunne gøre en forskel for, og ikke mindst sammen med, andre unge. Samtlige projekter bliver evalueret i de kommende år, og fonden vil dernæst dele viden og læring med aktører på feltet.



Eksempler på støttede temaprojekter:

Let's Relate (v/Ungdommens Røde Kors)

– støttet med 5,5 mio. kr.

Ungdommens Røde Kors uddanner unge frivillige over hele landet blandt danske unge og unge flygtninge. De frivillige skaber aktiviteter, udflugter og mentorforløb, der styrker uledsagede flygtningebørns mulighed for et godt ungdomsliv i Danmark. Gennem fritidsaktiviteterne får de uledsagede flygtningebørn gode oplevelser sammen med andre unge, og det er bl.a. med til at styrke deres dansk-kundskaber. Projektet gennemføres i samarbejde med kommuner, asylcentre, uddannelsesinstitutioner og foreninger.

Hip Hop Hub (v/RAPOLITICS)

– støttet med 5,8 mio. kr.

Ungdomsforeningen RAPOLITICS inviterer unge over hele landet til at fortolke den danske kulturarv. Det sker gennem gadens udtryksformer – fra rap til breakdance og street art. Formålet er at styrke medborgerskab og demokratiforståelse og få endnu flere unge med i kreative fællesskaber med andre unge. Ambitionen er, at unge ikke blot kender til den danske kulturarv – de skal også selv bidrage til den og formidle den. Projektet giver de unge en markant stemme og synlige talerør, der når bredt ud i samfundet.

STOKED (v/Dansk Surf & Rafting Forbund)

– støttet med 5,2 mio. kr.

Projektet har fokus på stand up paddling (SUP), surfing og 'white water sport', som de seneste år har oplevet stor vækst både på verdensplan og i Danmark. Gennem nationale events, camps, et ambassadørkorps og rådgivning til foreninger er STOKED en katalysator for udbredelse af vandsporten. Formålet med projektet er at invitere op mod 10.000 unge ind i vandsporten og lade dem mærke den livslyst, det kan give at dyrke motion i det fri sammen med andre. Målet er at gøre surfing, SUP og white water sport til et fast idrætstilbud til unge i mindst 60 idrætsforeninger over hele landet.



▲ 'Hip Hop Hub' er et af de 13 projekter, som støttes under 'Det gode, unge liv'.

#jegkiggerpaafugle

(v/Naturhistorisk Museum, Aarhus)

– støttet med 2,8 mio. kr.

Projektets formål er at få flere unge til at interessere sig for naturen og især for fugle. Som led i projektet indgår der film og formidling om fuglekigge via sociale medier, 'natur-standup-shows' og aktivt fuglekigge rundt på landets ungdomsuddannelser. Der er desuden udviklet et undervisningsmateriale til ungdomsuddannelser, som lægger op til systematiske fugleobservationer og netværk mellem institutionerne om emnet. Unge fuglekiggere uddannes og motiveres til at lave 'natur-standup-shows' for andre unge. Materialet, som indeholder en app og en konkurrence, kan også anvendes i udskolingen og i foreninger.



Legatboliger

Nordea-fonden etablerede i 2010 seks legatboliger i fondens ejendom Heerings Gaard. Formålet var at tiltrække udenlandske kapaciteter til danske uddannelses- og kulturinstitutioner. I foråret 2015 evaluerede fonden legatboligernes betydning i de første fem år. Evalueringen var baseret på udtalelser og rapporter fra videns- og kulturinstitutioner. Den viste, at legatboligerne har haft den tilsigtede effekt – nemlig at tiltrække ledende forskere fra udlandet. Evalueringen viste også, at beboerne i fondens legatboliger har haft betydning i forbindelse med etablering og opbygning af centre på flere danske universiteter. Desuden blev det fremhævet, at gæster, der har været glade for både de faglige og de mere private forhold under deres ophold i Danmark, vender tilbage til deres hjemuniversiteter som gode ambassadører for Danmark. Enkelte af beboerne har endog valgt at blive i Danmark.

I 2015 modtog fonden i alt 24 ansøgninger om en legatbolig, hvoraf 11 gæster blev tilbudt en bolig i perioder fra tre måneder til et år. Udenlandske familier med udenlandske forskere og kulturpersonligheder er således blevet en del af hverdagslivet i Heerings Gaard.



Legater til studieophold i udlandet

Stigende globalisering betyder et stigende behov for medarbejdere, der kan tænke og begå sig internationalt. Nordea-fonden støtter derfor studerende, der vælger at dygtiggøre sig i udlandet. De studerende udviser en høj grad af selvstændighed og mod, når de planlægger et studieophold og for en periode slår sig ned i en fremmed kultur. Opholdet bidrager således både til at styrke faglige og personlige kompetencer.

Nordea-fondens legater til studieophold i udlandet er målrettet kandidatstuderende på danske universiteter samt studerende på danske professionshøjskoler. I 2015 var uddelingsrammen for legater til studieophold i udlandet 8,0 mio. kr.

Fonden modtog i 2015 rekordmange ansøgninger til legater til studieophold i udlandet. Hele 3.959 studerende søgte legat, og 791 studerende drog til udlandet med et legat fra Nordea-fonden i ryggen. Af disse var 563 kandidatstuderende og 228 professionsbachelorstuderende.

På grund af den fortsatte stigning i ansøgerantallet, har fondens bestyrelse besluttet at øge uddelingsrammen med 25 pct., så der i 2016 øremærkes i alt 10,0 mio. kr. til legater til studieophold i udlandet.

◀ Beboere i efteråret 2015:

Bagest fra venstre: Nele Friedrich, Roya Mohayae, Jaques Colin. Foran: Anette Ostling med sønnerne Zachary og Elias samt François Renard, Donald Siegel og David Simar.



Lokale uddelinger

Nordea-fonden lægger gennem sine uddelinger stor vægt på at kunne bidrage til at fremme gode liv i alle egne af landet. Fonden har derfor afsat 25,0 mio. kr. årligt til at støtte lokalt forankrede projekter, hver med op til 100.000 kr.

De lokale uddelinger vedtages af fondens bestyrelse efter indstilling fra Nordea Danmarks lokale bankråd, der geografisk dækker hele landet. Fonden vægter bankrådenes lokalviden højt, da det er med til at sikre, at de støttede projekter har en stærk lokal forankring.

I 2015 har Nordea-fonden støttet 1.361 lokale projekter. De støttede projekter har en inspirerende mangfoldighed og understreger, at Danmark er fyldt med engagerede ildsjæle.

Eksempler

Danske Hospitalsklovne modtog gennem flere mindre uddelinger i alt 337.500 kr. i støtte til, at børn indlagt på en række hospitaler fik besøg af en hospitalsklovn en dag om ugen i et år.

Hareskovens Mountainbike Sporgruppe fik 50.000 kr. i støtte til at renovere MTB-spor i Store Hareskov, så sporet blev mere tørt og holdbart, men samtidigt spændende at køre på og godt at se på

for skovens øvrige gæster. Som led i projektet blev der holdt en række 'spordage', hvor frivillige deltog i renoveringsarbejdet.

Projektet 'Gyrstinge i bevægelse' fik 32.000 kr. til en trampolin. Den skal indgå i en aktivitetsplads, som børn, unge, familier, foreninger og institutioner i det lille lokalsamfund nær Ringsted kan bruge til leg og fællesskab.

Projekt 'Idræt i natten' er et åbent arrangement for alle børn og unge i Tune. Her får de ca. 300 deltagere mulighed for at prøve forskellige aktiviteter arrangeret af Tune IF og Tune Sportsrideklub. Nordea-fonden støttede med 5.000 kr. til mad og T-shirts til de 65 frivillige og præmier til deltagerne.

Kulturfabrikken i Herning modtog 40.000 kr. til at renovere og opdatere foreningens indendørs parkourhal og til at etablere et udendørs samlingssted, der på sigt skal rumme skate, parkour og et klatre-, basket- og calisthenicsområde.

ViborgStreetFestival modtog 25.000 kr. til en gade-festival, der i fem dage skal omdanne en lokal parkeringsplads til et levende festivalområde med aktiviteter som graffiti, street soccer, basket og trial-festival afsluttet med et kæmpe 'colour run'.

Året i fotos



◀ Sammen med DIF, DGI og TrykFonden indgik Nordea-fonden i den største partnerskabsaftale i dansk idræts historie, 'Bevæg dig for livet'. Visionen er, at 75 procent af danskerne i 2025 skal dyrke idræt, og at 50 procent af befolkningen skal dyrke idræt i en forening. H.K.H. Kronprins Frederik deltog ved offentliggørelsen og gav sin opbakning til visionen.

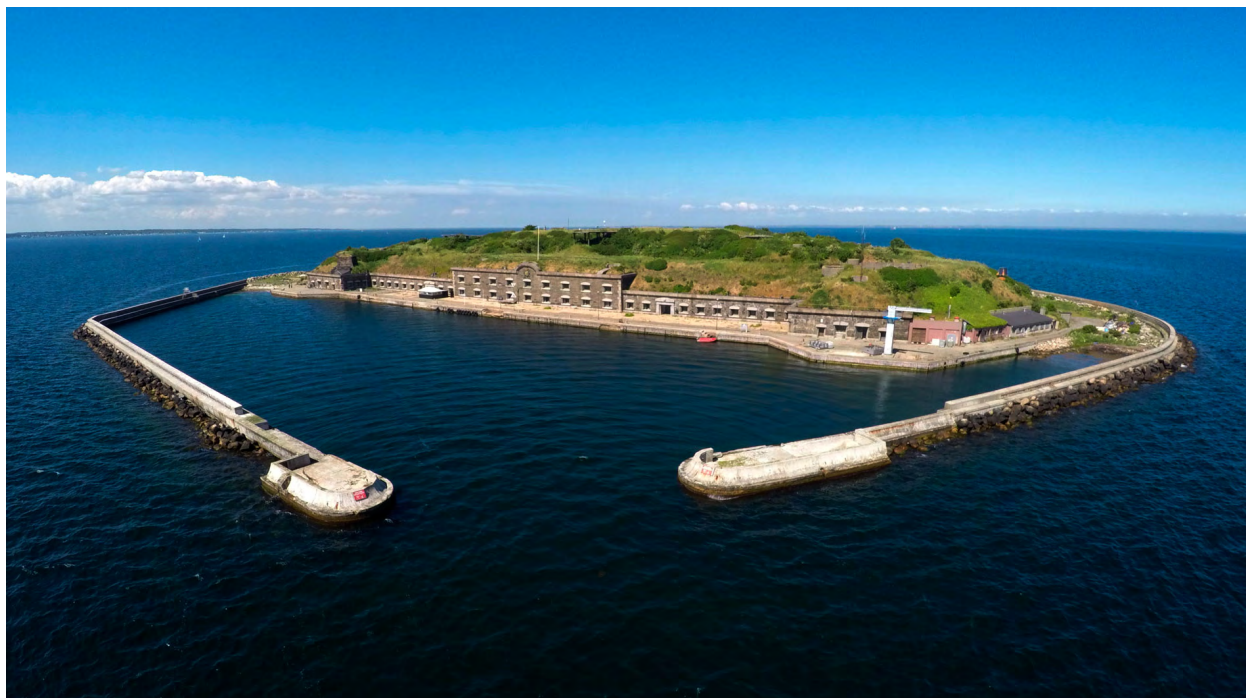
▼ Nordea-fonden tog rundt i landet for at fortælle om årets tema 'Det gode, unge liv' og høre, hvad byens borgere mener, der skal til for at skabe gode liv for unge. Fonden bød på en portion grød eller suppe lavet af unge fra projektet 'Food Maker'.



▲ Ved DR-showet 'Sport 2014' blev prisen DIF og Nordea-fondens Fidusbamse for første gang uddelt til Danmarks bedste holdkammerat. Vinderen blev 14-årige Mads Olsson fra Jersie Håndboldklub. Mads modtog 100.000 kr. til en idrætsrejse med hele sit hold.

▶ De 13 støttemodtagere under temaet 'Det gode liv i byen' var inviteret til fælles netværks- og kick off-konference i Nordea-fonden.





▲ Sammen med A.P. Møller Fonden erhvervede Nordea-fonden Middelgrundsfortet, som blev overdraget til spejderne, der herefter har etableret Middelgrundsfonden. Over de kommende år vil Middelgrundsfonden om-danne øen til 'Ungdomsøen', hvor unge skal mødes om positive samfundsforandringer.



▲ En kvart million skoleelever deltog i Aktiv Rundt i Danmark. I to 'sundhedsuger' blev der sat fokus på sunde kost- og motionsvar på en sjov og lærerig måde i skole og i hjem. Temaet var sjipling.



▲ Jyllands første naturpark, Naturpark Vesterhavet, åbnede med bl.a. en ny app, der indeholder kultur- og naturfortællinger om parkens 22.500 hektarer.

► Cirkelbroen på Christianshavn gør det nemmere og smukkere at bevæge sig rundt i byen. Broen, som er tegnet af kunstneren Olafur Eliasson, er opført af Nordea-fonden som en gave til Københavns Kommune. Over 7.000 københavnere deltog ved broens indvielse 22. august.



◄ Mange mænd er immune over motions- og sundhedsbudskaber, men med programserien 'Rigtige Mænd' på DR1, aktiviteter på digitale medier, i idrætsforeninger og på arbejdspladser mv. lykkedes det at aktivere målgruppen. Indsatsen blev nomineret af Dansk Kommunikationsforening til årets kommunikationspris.



▲ Den sejlede kunstudstilling M/S Bibiana tog på togt til 12 danske havne med et nyt udstillings- og læringskoncept, som formidler børnebogsbilleder til børn.



▲ 80.000 skoleelever fra 5., 6. og 7. klasse på 1.100 skoler fik hver en kokebog med hjem, og suppleret af et web-univers med opskriftsvideoer fik flere børn mod på at gå i køkkenet. Målet med projektet 'Mit Kokkeri' er at gøre børn i stand til at lave mad uden hjælp fra voksne.

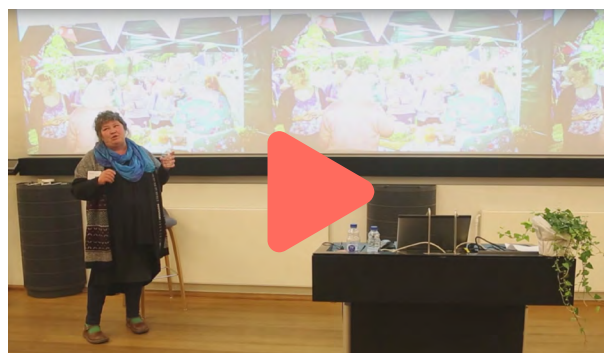


▲ En ny halvmaraton, 'Cph Half', blev en stor oplevelse for 23.774 motionsløbere og de mange tilskuere. Det var det første halvmaraton for 37 % af løberne. Løbet motiverede mange fritidsløbere til at motionere mere og sammen – særligt kvinder.

◄ ARoS modtog 26,5 mio. kr. til at skabe nye rammer for involverende museumsformidling. Projektet ARoS Museion vil være et moderne forsamlingshus. Det åbner i 2016.



▲ Med navnet 'Smag og Lær' samlede Nordea-fonden en håndfuld projekter, som med aktiviteter, videndeling og debatter satte børns madglæde på dagsordenen under Folkemødet på Bornholm.



▲ Nordea-fonden samlede projekter fra temaet 'Det gode liv i byen' til en læringskonference. På talerstolen var britiske Mary Clear, som står bag græsrodsbevægelsen 'Incredible Edible'.

Kommunikation

Målsætningerne for Nordea-fondens kommunikationsindsats er:

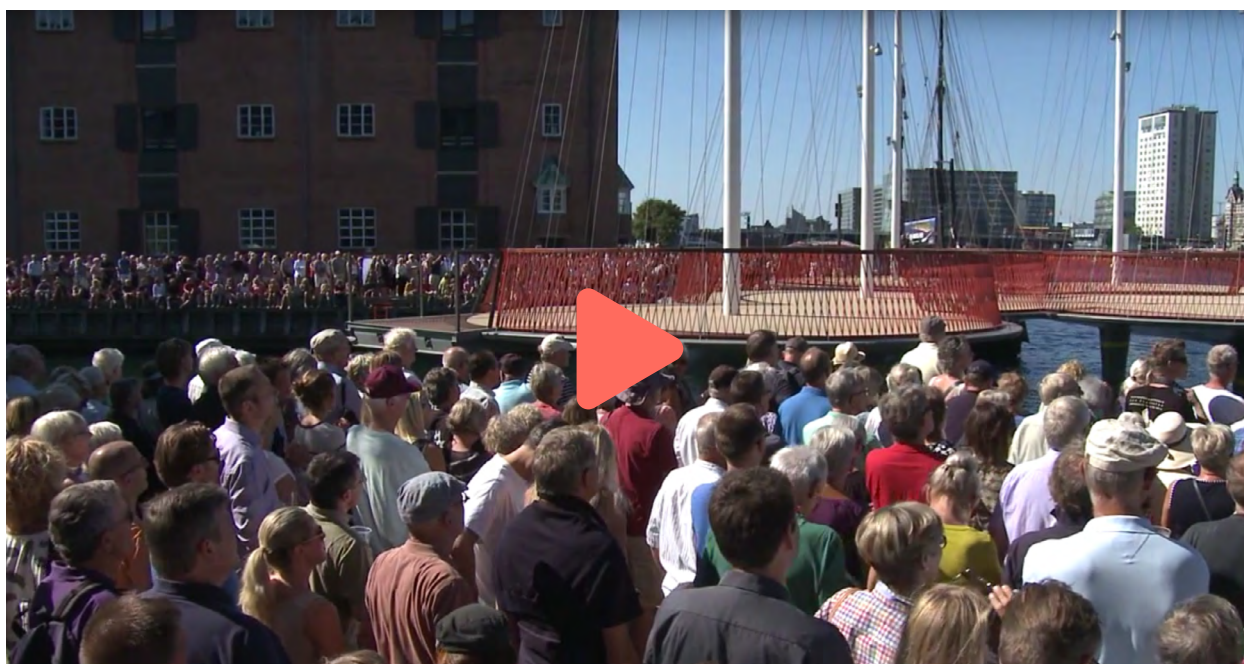
1. At øge kendskabet til fonden og dens støtteområder
2. At styrke støttede projekters arbejde med synlighed og tilgængelighed
3. At engagere interessenter og stimulere relevante ansøgere
4. At profilere fonden som en samfundsopbyggende fond

I 2015 havde fonden øget fokus på at engagere interessenter og være synlig i gadebilledet. Ved lancering af temaindsatsen 'Det gode, unge liv' samlede fonden 80 aktører til en inspirationskonference om hvad, der styrker unges livslyst, identitet og fællesskaber. Senere besøgte fonden otte danske byer, hvor vi inviterede på et måltid mad og en diskussion med borgerne om, hvad der styrker det gode, unge liv.

Til Folkemødet på Bornholm havde fonden samlet syv projekter, som alle gør en indsats for at styrke børn og unges madglæde. Gennem en række aktiviteter og debatter inspirerede de syv projekter offentlige aktører, politikere og meningsdannere til, hvad mad og smag kan bruges til i skolen og i hjemmet.

Ved indvielsen af Cirkelbroen over Christianshavns Kanal valgte fonden at fremvise en række aktiviteter, som fonden støtter. Over 7.000 københavnere lagde den dag vejen forbi og deltog i aktiviteter til lands og vands, bl.a. børnebasket, måling af biologisk alder, test af smagsløg, vandsport og krabbefiskeri.

Fonden er tilstede på de sociale medier, herunder YouTube, og bruger i stigende grad de sociale medier som kanal til deling af nyheder og viden om projekter.



Bestyrelsen

Nordea-fondens bestyrelse består af seks medlemmer og er ifølge vedtægterne selvsupplerende. Ved årsmødet i april 2015 valgte Christina Grumstrup Sørensen i forbindelse med valgperiodens udløb at udtræde af bestyrelsen. På samme møde blev bestyrelsesformand Mogens Hugo samt de menige medlemmer Louise Gade, Kirsten Blinkenberg Hastrup, Jens Bjørn Andersen og Bendt Wedell genvalgt for de kommende to år.

Rekruttering til Nordea-fondens bestyrelse sker med ekstern bistand med henblik på at sikre, at bestyrelsens medlemmer repræsenterer de kompetencer, der er en forudsætning for, at fonden kan varetage sine opgaver på bedst mulig vis.

Fonden har som mål at have en ligelig fordeling af mænd og kvinder. Derfor tages der ved sammensætning og indstilling af nye bestyrelsesmedlemmer hensyn til mangfoldighed i henseende til køn, alder, erhvervs erfaring m.v. Bestyrelsesmedlemmer udpeges for en periode på to år ad gangen. Aldersgrænsen er 75 år.

Ud af de seks bestyrelsesmedlemmer er to kvinder og fire mænd. Fem medlemmer er uafhængige efter definitionen i 'Anbefalinger for god fondsledelse'.

En samlet oversigt over fondsbestyrelsen og medlemmernes kompetencer findes på [hjemmesiden](#).



God fondsledelse

Folketinget vedtog i juni 2014 en ny lov om erhvervsdrivende fonde, som trådte i kraft ved årsskiftet 2015.

Efterfølgende har en komité udarbejdet anbefalinger til god fondsledelse i erhvervsdrivende fonde. Anbefalinger som de erhvervsdrivende fonde efter et 'følg eller forklar'-princip skal forholde sig til og dokumentere i årsrapporten.

Anbefalingerne omhandler emner som kommunikation, strategi, bestyrelsens sammensætning og kompetencer, evaluering af bestyrelsens og direktionens kompetencer samt deres vederlag.

Nordea-fondens bestyrelse har løbende arbejdet med at sikre, at fondens vedtægter, forretningsorden, hjemmeside og øvrige kommunikation med omverdenen lever op til 'best practice'.

Nordea-fonden vil fortsætte med at arbejde for åbenhed om aktiviteter, uddelinger, ledelse og økonomi, og herigennem synliggøre fondens indsats for at fremme gode liv i den danske samfund.

Nordea-fonden følger samtlige anbefalingerne for god fondsledelse og redegør herfor på fondens [hjemmeside](#).

Sekretariatet

Nordea-fondens sekretariat varetager alle opgaver, der knytter sig til udmøntning af strategien for uddelelser samt formueforvaltning og drift af fondens ejendom, Heerings Gaard. I 2015 styrkede fonden kommunikationsindsatsen ved at ansætte en ekstra kommunikationsarbejder. Ved udgangen af 2015 beskæftiger sekretariatet 17 medarbejdere – heraf to studentermedhjælpere.

Fonden prioriterer effektmåling og evaluering højt, da det er vigtigt for fonden at sprede viden om og

fra de støttede projekter til gavn for det omgivende samfund. Sekretariatet tager ansvar for løbende at udvikle indsatsen og for sikre, at fonden opnår størst mulig effekt af de støttede projekter.

Et systematisk netværksarbejde og løbende dialog med omverden er helt afgørende for at kunne bidrage til relevante og innovative projekter, der fremmer gode liv. Derfor arbejder [sekretariatet](#) proaktivt på at vedligeholde og udvikle faglige netværk i både kendte og nye ansøgermiljøer.



Økonomiske forhold

Årets resultat i 2015 udgør 924.830 t.kr. mod 473.977 t.kr. i 2014. Udviklingen i resultatet er sammensat af større udbytteindtægter og urealiserede kursgevinster på aktier. Nordea-fondens egenkapital er steget fra 6.627.862 t.kr. ved udgangen af 2014 til 7.086.335 t.kr. ved udgangen af 2015.

Udviklingen i omkostninger til projekter, administration, bestyrelseshonorarer, løn og afskrivninger udgør i 2015 en stigning på 2.046 t.kr. i forhold til 2014. Stigningen skyldes et fortsat øget aktivitetsniveau vedr. kommunikation, evaluering og videnspredning i forbindelse med fondens

uddelinger. Ved årets udgang ejer fonden 3,9 pct. af aktiekapitalen, svarende til 6,7 mia. kr. (børsværdi 12,0 mia. kr.), i Nordea AB, der er ejer af blandt andet Nordea Bank Danmark A/S.

I 2016 forventes udbytteindtægter på niveau med 2015, hvorfor Nordea-fonden forventer at uddele for 560.000 t.kr. I 2016 er der fokus på implementering af Nordea-fondens strategi for uddelinger for 2016–18. Værktøjerne hertil er blandt andet intensiveret kommunikation og en stærkere evalueringssindsats, hvorfor der forventes øgede omkostninger til dette.

Regnskabsmæssige hovedtal	Note	2015 t.kr.	2014 t.kr.	2013 t.kr.	2012 t.kr.	2011 t.kr.
Realiseret indtægt		741.808	506.789	405.043	243.600	338.406
Urealiseret gevinst/tab på poster, der værdireguleres		211.448	(6.432)	996.815	561.892	(940.571)
Projektomkostninger, administration, bestyrelseshonorar, løn og afskrivninger		28.426	26.380	17.274	17.986	15.166
Årets resultat (jf. ÅRL §166)		924.830	473.977	1.384.584	787.506	(617.331)
Årets resultat (Ekskl. urealiseret kursgevinst)		713.382	480.409	387.769	225.614	323.240
Balancesum		7.955.239	7.321.876	7.099.808	5.901.267	5.382.580
Egenkapital (jf. ÅRL §166)		7.086.335	6.627.862	6.584.587	5.548.955	4.988.409
Antal ansatte (gns.)		15	14	13	13	12
Uddelinger (antal)		2.297	2.599	2.590	2.659	2.711
Uddelinger	1	489.012	434.709	385.736	198.674	150.562
Tilbageførsler	2	(2.285)	(5.349)	(4.519)	(1.319)	(939)
Uddelinger netto	2	486.727	429.360	381.217	197.355	149.623
Administrationsomkostning pr. uddeling	3	12.719 kr.	10.460 kr.	6.984 kr.	7.073 kr.	5.888 kr.
Administrationsomkostning pr. uddelt krone	4	0,06 kr.	0,06 kr.	0,05 kr.	0,09 kr.	0,11 kr.
Soliditetsgrad (%)	5	89 %	91 %	93 %	94 %	93 %

Note 1: Årets uddelinger er en regnskabsmæssig opgørelse af fondens uddelinger. Herudover udarbejdes årligt, i forbindelse med indlevering af selvangivelse, en skattemæssig opgørelse af fondens uddelinger. Da de gældende regnskabs- og skattemæssige principper for opgørelse af uddelinger er forskellige, er den regnskabs- og skattemæssige opgørelse af fondens uddelinger ikke sammenlignelig. Uddelinger netto er opgjort som uddelinger fratrukket tilbageførsler.

Note 2: Fonden har tilbageført uddelinger for 2.285 t.kr., da visse projekter ikke har kunnet realiseres. Det tilbageførte beløb vil blive genuddelt. Fondens samlede uddelinger i 2015 – korrigeret herfor – udgjorde 486.727 t.kr.

Note 3: Administrationsomkostning pr. uddeling beregnet som: Projektomkostninger, administration, beregnede egne huslejeomkostninger (2015: 789 t.kr.), bestyrelseshonorar, løn og personaleomkostninger samt afskrivninger / antal uddelinger.

Note 4: Administrationsomkostninger pr. uddelt krone er beregnet som: Projektomkostninger, administration, beregnede egne huslejeomkostninger, bestyrelseshonorar, løn og afskrivninger / uddelinger.

Note 5: Soliditetsgrad beregnes som: Egenkapital / samlede aktiver.

Nordea-fondens hjemsted, Heerings Gaard, fremstår i meget fin stand og indeholder foruden fondens egne kontorer fire boliglejemål, seks legatboliglejemål, et større areal udlejet til Nordea Bank A/S samt til Bank- og Sparekassemuseet.

Ejendommen er pr. 31. december 2015 optaget til markedsværdi i regnskabet med 154.486 t.kr.

anlægsaktiver, som var indregnet før 1. januar 2002, til børsværdi. Opgøres årets resultat for 2015 til børsværdi 31. december 2015 udgør dette 1.319.569 t.kr. svarende til en egenkapitalforrentning på 10,99 pct. Egenkapitalen opgjort til børsværdi 31. december 2015 udgjorde 12.433.544 t.kr. mod 11.580.336 t.kr. i 2014.

Hovedtal til børsværdi

Fonden har i lighed med tidligere år og med henvisning til undtagelsesbestemmelserne i årsregnskabslovens §166 undladt at optage finansielle

Hovedtal til børsværdi	Note	2015 t.kr.	2014 t.kr.	2013 t.kr.	2012 t.kr.	2011 t.kr.
Urealiseret gevinst/tab (opgjort til børsværdi ultimo året)		606.186	(16.685)	2.832.092	1.596.413	(2.672.293)
Resultat (opgjort til børsværdi ultimo året)		1.319.569	463.724	3.219.861	1.822.027	(2.349.053)
Egenkapital (opgjort til børsværdi ultimo året)		12.433.544	11.580.336	11.547.311	8.676.402	7.081.335
ROE (opgjort til børsværdi ultimo året)	1	10,99 %	4,01 %	31,84 %	23,1 %	(28,2) %
Note 1: ROE er beregnet som: (Årets resultat til børsværdi) / gennemsnitlig egenkapital til børsværdi.						

Usikkerhed om indregning og måling

Fondens beholdning af unoterede aktier 17.177 t.kr. i Amminex er i årsregnskabet optaget til seneste salgskurs fra december 2015.

Dagsværdien af fondens ejendom 154.486 t.kr. er beregnet på baggrund af to forskellige ejendoms-mægleres vurdering af ejendommen samt afkastmodellen med en forventet afkastprocent i 2015 på 5 pct.

Særlige risici

Se note 13 om eventualforpligtelser.

Årsregnskab

Ledelsespåtegning

Bestyrelsen har dags dato behandlet og godkendt årsrapporten for regnskabsåret 1. januar - 31. december 2015 for Nordea-fonden.

Årsrapporten aflægges i overensstemmelse med årsregnskabsloven.

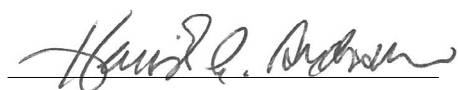
Det er vores opfattelse, at årsregnskabet giver et retvisende billede af fondens aktiver, passiver og finansielle stilling pr. 31. december 2015 samt af resultatet af fondens aktiviteter for regnskabsåret 1. januar - 31. december 2015.

Ledelsesberetningen indeholder efter vores opfattelse en retvisende redegørelse for udviklingen i fondens aktiviteter og økonomiske forhold samt en beskrivelse af de væsentligste risici og usikkerhedsfaktorer, som fonden kan påvirkes af.

Årsrapporten indstilles til bestyrelsens godkendelse.

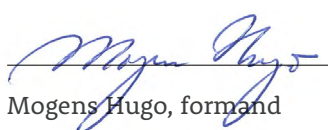
København, 14. april 2016

Direktion

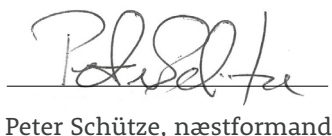


Henrik Lehmann Andersen, direktør

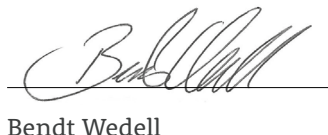
Bestyrelsen



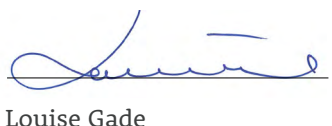
Mogens Hugo, formand




Peter Schütze, næstformand



Bendt Wedell



Louise Gade



Kirsten Blinkenberg Hastrup



Jens Bjørn Andersen

Den uafhængige revisors erklæringer

Til bestyrelsen i Nordea-fonden Påtegning på årsregnskabet

Vi har revideret årsregnskabet for Nordea-fonden for regnskabsåret 1. januar - 31. december 2015, der omfatter anvendt regnskabspraksis, resultatopgørelse, balance og noter. Årsregnskabet udarbejdes efter årsregnskabsloven.

Ledelsens ansvar for årsregnskabet

Ledelsen har ansvaret for udarbejdelsen af et årsregnskab, der giver et retvisende billede i overensstemmelse med årsregnskabsloven. Ledelsen har endvidere ansvaret for den interne kontrol, som ledelsen anser for nødvendig for at udarbejde et årsregnskab uden væsentlig fejlinformation, uanset om denne skyldes besvigelser eller fejl.

Revisors ansvar

Vores ansvar er at udtrykke en konklusion om årsregnskabet på grundlag af vores revision. Vi har udført revisionen i overensstemmelse med internationale standarder om revision og yderligere krav ifølge dansk revisorlovgivning. Dette kræver, at vi overholder etiske krav samt planlægger og udfører revisionen for at opnå høj grad af sikkerhed for, om årsregnskabet er uden væsentlig fejlinformation.

En revision omfatter udførelse af revisionshandlinger for at opnå revisionsbevis for beløb og oplysninger i årsregnskabet. De valgte revisionshandlinger afhænger af revisors vurdering, herunder vurdering af risici for væsentlig fejlinformation i årsregnskabet, uanset om denne skyldes besvigelser eller fejl. Ved risikovurderingen overvejer

revisor intern kontrol, der er relevant for fondens udarbejdelse af et årsregnskab, der giver et retvisende billede. Formålet hermed er at udforme revisionshandlinger, der er passende efter omstændighederne, men ikke at udtrykke en konklusion om effektiviteten af fondens interne kontrol. En revision omfatter endvidere vurdering af, om ledelsens valg af regnskabspraksis er passende, om ledelsens regnskabsmæssige skøn er rimelige samt den samlede præsentation af årsregnskabet.

Det er vores opfattelse, at det opnåede revisionsbevis er tilstrækkeligt og egnet som grundlag for vores konklusion.

Revisionen har ikke givet anledning til forbehold.

Konklusion

Det er vores opfattelse, at årsregnskabet giver et retvisende billede af fondens aktiver, passiver og finansielle stilling pr. 31. december 2015 samt af resultatet af fondens aktiviteter for regnskabsåret 1. januar - 31. december 2015 i overensstemmelse med årsregnskabsloven.

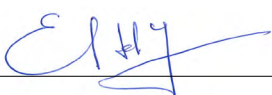
Udtalelse om ledelsesberetningen

Vi har i henhold til årsregnskabsloven gennemlæst ledelsesberetningen. Vi har ikke foretaget yderligere handlinger i tillæg til den udførte revision af årsregnskabet.

Det er på denne baggrund vores opfattelse, at oplysningerne i ledelsesberetningen er i overensstemmelse med årsregnskabet.

København, 14. april 2016

Deloitte
Statsautoriseret Revisionspartnerselskab
CVR-nr. 33963556



Erik Holst Jørgensen
Statsautoriseret revisor



Jens Ringbæk
Statsautoriseret revisor

Resultatopgørelse og resultatdisponering 2015

	Note	2015 t.kr.	2014 t.kr.
Aktieudbytte		731.120	506.999
Finansielle poster, realiserede (netto)	2	4.558	167
Andre indtægter		952	915
Ejendommens driftsresultat	4	5.178	(1.292)
Realiserede indtægter i alt		741.808	506.789
Finansielle poster, urealiserede (netto)	3	211.448	(6.432)
Indtægter i alt		953.256	500.357
Projektomkostninger		(6.165)	(4.534)
Administrationsomkostninger	5	(7.014)	(7.415)
Personaleomkostninger	6	(14.616)	(13.906)
Af- og nedskrivning af driftsmidler	9	(631)	(525)
Resultat før skat		924.830	473.977
Skat af årets resultat	7	0	0
Årets resultat		924.830	473.977
Forslag til resultatdisponering:			
Uddelt		489.012	
Tilbageførsler		(2.285)	
Uddelt netto (årets uddelinger fratrukket tilbageførsler)	8	486.727	
Hensættelse til senere uddeling		421	
Mulig uddelingsramme 31.12.2015		5.115.544	
Mulig uddelingsramme 1.1.2015		(4.677.862)	
Overført til mulig uddelingsramme		437.682	
		924.830	

Balance pr. 31. december 2015

Aktiver

	Note	2015 t.kr.	2014 t.kr.
Grunde og bygninger		154.486	132.458
Installationer		1.905	2.240
Driftsmateriel og inventar, ejendom		639	852
Driftsmateriel og inventar, fonden		1.693	2.059
Materielle anlægsaktiver	9	158.723	137.609
Aktier i Nordea AB		6.645.673	6.431.274
Øvrige værdipapirer		17.177	13.174
Finansielle anlægsaktiver	10	6.662.850	6.444.448
Anlægsaktiver		6.821.573	6.582.057
Andre tilgodehavender		4.732	3.889
Tilgodehavender		4.732	3.889
Andre værdipapirer	11	143.128	151.221
Andre Værdipapirer		143.128	151.221
Likvide beholdninger		985.806	584.709
Omsætningsaktiver		1.133.666	739.819
Aktiver		7.955.239	7.321.876

Balance pr. 31. december 2015

Passiver

	Note	2015 t.kr.	2014 t.kr.
Grundkapital		650.000	650.000
Overkursfond		1.300.000	1.300.000
Reserve for opskrivning		20.791	0
Mulig uddelingsramme		5.115.544	4.677.862
Egenkapital		7.086.335	6.627.862
Betingede uddelinger		2.645	8.421
Hensat til senere uddeling		2.246	1.824
Hensatte forpligtelser		4.891	10.245
Skyldige uddelinger		387.445	348.119
Langfristede gældsforpligtelser	12	387.445	348.119
Skyldige uddelinger		468.615	318.937
Anden gæld		7.953	16.713
Kortfristede gældsforpligtelser		476.568	335.650
Passiver		7.955.239	7.321.876
Øvrige noter	13, 14		

Egenkapitalopgørelse pr. 31. december 2015

	Grund- kapital t.kr.	Overkurs- fond t.kr.	Reserve for op- skrivning t.kr.	Mulig udde- lingsramme t.kr.	Egenkapital ialt t.kr.
Saldo 01.01.2015	650.000	1.300.000	0	4.677.862	6.627.862
Overført fra resultatdisponering	0	0	0	437.682	437.682
Tilgang opskrivning Ejendom	0	0	20.791	0	20.791
Saldo 31.12.2015	650.000	1.300.000	20.791	5.115.544	7.086.335

Egenkapital i alt pr. 31. december 2015 udgør 7.086.335 t.kr. (2014: 6.627.862 t.kr.).

Såfremt aktierne i Nordea AB værdiansættes til børs-kursen pr. 31. december 2015, udgør egenkapitalen 12.433.544 t.kr. (2014: 11.580.336 t.kr.).

Pengestrømsopgørelse 1. januar – 31. december 2015

	Note	2015 t.kr.	2014 t.kr.
Årets resultat		924.830	473.977
Reguleringer:			
Kurstab ved salg af andre værdipapirer		683	0
Urealiserede kursgevinster aktier		(214.399)	5.569
Urealiserede kurstab andre værdipapirer		2.951	863
Ændring af tilgodehavender		(843)	(1.765)
Ændring af anden gæld		(8.760)	9.458
Gevinst ved salg af anlægsaktiver		(5)	29
Afskrivninger driftsmidler, installationer og ejendom		2.451	2.650
Nedskrivning ejendom		(2.468)	2.468
Pengestrømme fra driftsaktivitet		704.440	492.709
Køb af anlægsaktiver	9	(306)	(2.177)
Salg af anlægsaktiver		5	63
Køb af aktier	10	(4.003)	(3.139)
Køb af andre værdipapirer	11	(16.319)	(152.084)
Salg af andre værdipapirer		20.778	0
Pengestrømme fra investeringsaktivitet		155	(157.337)
Årets uddelinger		(487.148)	(428.809)
Ændring hensatte forpligtelser		(6.906)	(4.592)
Ændring skyldige uddelinger		190.556	173.927
Pengestrømme fra finansierings- og uddelingsaktivitet		(303.498)	(259.474)
Årets pengestrømme		401.097	75.898
Likviditet 1. januar		584.709	508.271
Likviditet 31. december		985.806	584.709

Noter

Note 1 anvendt regnskabspraksis

Årsrapporten er aflagt i overensstemmelse med års-regnskabslovens bestemmelser for regnskabsklasse B med tilvalg af enkelte bestemmelser for regnskabsklasse C samt tilpasninger som følge af fondens særlige karakter.

Med henvisning til undtagelsesbestemmelserne i årsregnskabslovens § 166 har fonden undladt anvendelse af nye målegrundlag for aktiver, som var indregnet før 1. januar 2002.

Ændring i anvendt regnskabspraksis

Årsrapporten er aflagt efter årsregnskabslovens regler for en regnskabsklasse B med tilvalg af enkelte bestemmelser for regnskabsklasse C mod regnskabsklasse B sidste år. Ejendommens scrapværdi er reguleret på baggrund af årlige vurderinger af ejendommens dagsværdi.

Generelt om indregning og måling

Aktiver indregnes i balancen, når det som følge af en tidligere begivenhed er sandsynligt, at fremtidige økonomiske fordele vil tilflyde koncernen, og aktivets værdi kan måles pålideligt.

Forpligtelser – f.eks. vedtagne uddelinger – indregnes i balancen, når fonden som følge af tidligere begivenheder har en retlig eller faktisk forpligtelse, og det er sandsynligt, at fremtidige økonomiske fordele vil fragå fonden, og forpligtelsens værdi måles pålideligt.

Ved første indregning måles aktiver og forpligtelser til kostpris. Måling efter første indregning sker som beskrevet for hver enkelt regnskabspost nedenfor. Ved indregning og måling tages hensyn til forudsigelige risici og tab, der fremkommer, inden årsrapporten aflægges, og som be- eller afkræfter forhold, der eksisterede på balancedagen.

I resultatopgørelsen indregnes indtægter i takt med, at de indtjenes, mens omkostninger indregnes med de beløb, der vedrører regnskabsåret.

Resultatopgørelsen: Uddelinger

Uddelinger indregnes i resultatopgørelsen, når beslutningen er vedtaget af bestyrelsen, og modtageren skriftligt har fået meddelelse herom.

Finansielle poster

Finansielle poster omfatter renteindtægter og -omkostninger, gebyrer, realiserede og urealiserede kursgevinster og -tab vedrørende værdipapirer.

Aktieudbytter

Aktieudbytter indtægtsføres i det år, hvor udbyttet modtages.

Ejendommens driftsresultat

Ejendommens driftsresultat omfatter lejeindtægter ved udlejning af fondens ejendom med fradrag af omkostninger, der afholdes for at opnå lejeindtægten, herunder løbende driftsomkostninger, vedligeholdelsesomkostninger, og afskrivninger vedrørende ejendommen.

Personaleomkostninger

Personaleomkostninger omfatter løn og gager samt sociale omkostninger, pensioner mv. til fondens personale samt honorar til bestyrelsen.

Skat

Fonden er skattepligtig efter fondsbeskatningsloven. Der omkostningsføres skat af årets opgjorte skattepligtige indkomst. Aktuelle skatteforpligtelser eller tilgodehavende aktuel skat indregnes i balancen opgjort som beregnet skat af årets skattepligtige indkomst, reguleret for betalt aconto skat.

Noter

Note 1 anvendt regnskabspraksis (fortsat)

Balancen:

Finansielle anlægsaktiver

Værdipapirer anskaffet før 1. januar 2002 indregnes til anskaffelsværdien eller skønnet lavere værdi. Værdipapirer anskaffet efter 1. januar 2002 indregnes til dagsværdi (børskurs) på balancedagen.

Materielle anlægsaktiver

Grunde og bygninger måles til kostpris med tillæg af opskrivninger og for bygningers vedkommende med fradrag af akkumulerede af- og nedskrivninger. Opskrivning samt regulering af ejendommens scrapværdi sker på grundlag af årlige vurderinger af dagsværdien.

Andre materielle anlægsaktiver måles til kostpris med fradrag af akkumulerede af- og nedskrivninger. Kostprisen omfatter anskaffelsesprisen samt omkostninger direkte tilknyttet anskaffelsen indtil det tidspunkt, hvor aktivet er klar til at blive taget i brug. Materielle anlægsaktiver nedskrives til genindvindingsværdi, såfremt denne er lavere end den regnskabsmæssige værdi.

Omkostninger til udvikling af software og lignende udgiftsføres i det år, omkostningen afholdes. Afskrivningsgrundlaget for fondens bygninger er beregnet markedsværdi med fradrag af forventet restværdi efter afsluttet brugstid. Der foretages lineære afskrivninger baseret på en vurderet levetid på 75 år. Der foretages ikke afskrivning på kunst.

Varmeanlæg og øvrige installationer afskrives over en vurderet levetid på 10 år.

Inventar afskrives lineært over en vurderet levetid på 5 år.

It-udstyr afskrives lineært over en vurderet levetid på 3 år.

Materielle aktiver, der har en begrænset brugstid, indregnes som omkostninger i resultatopgørelsen på anskaffelsestidspunktet.

Tilgodehavender

Tilgodehavender indregnes til nominal værdi med fradrag af nedskrivninger til imødegåelse af forventede tab.

Andre værdipapirer

Værdipapirer indregnes til dagsværdi (børskurs) på balancedagen.

Bunden kapital

Fondens bundne kapital indeholder den vedtægtsbestemte grundkapital, som blev indskudt i forbindelse med fondens stiftelse samt overkursfond opstået i forbindelse med indskud af aktiver på fondens stiftelsestidspunkt.

Betingede uddelinger

Uddelinger, hvor bestyrelsen på statusdagen har forpligtet sig til at foretage uddeling, men hvortil der er knyttet særlige betingelser, der ikke er endeligt opfyldt på balancedagen, indregnes som hensatte forpligtelser.

Skyldige uddelinger

Skyldige uddelinger er beløb, som bestyrelsen har bevilget, og som modtageren senest på balancedagen har fået meddelelse om, og hvortil der ikke er knyttet særlige betingelser, der skal være opfyldt, inden udbetaling kan finde sted. Skyldige uddelinger, der forventes udbetalt indenfor 1 år, er i balancen anført som kortfristede gældsforpligtelser, mens skyldige uddelinger, der forventes udbetalt efter 1 år, er anført som langfristet gældsforpligtelser i balancen.

Omregning af fremmed valuta

Transaktioner i fremmed valuta omregnes ved første indregning til transaktionsdagens kurs. Tilgodehavender, gældsforpligtelser og andre monetære poster i fremmed valuta, som ikke er afregnet på balancedagen, omregnes til balancedagens valutakurs.

Noter

Note 1 anvendt regnskabspraksis (fortsat)

Pengestrømsopgørelse

Pengestrømsopgørelsen viser pengestrømme vedr. drift, investeringer og finansiering samt likviderne ved årets begyndelse og slutning.

Pengestrømme vedrørende driftsaktiviteter præ-senteres efter den indirekte metode og opgøres som driftsresultat reguleret for ikke-kontante driftsposter, ændring i driftskapital og betalt selskabsskat.

Pengestrømme vedr. investeringsaktiviteter omfatter betalinger i forbindelse med køb og salg af virksomheder, aktiviteter og finansielle anlægsaktiver samt køb, udvikling, forbedring og salg mv. af immaterielle og materielle anlægsaktiver, herunder anskaffelse af finansielt leasede aktiver.

Pengestrømme fra finansieringsaktiviteter omfatter ændringer i størrelse eller sammensætning af virksomhedskapitalen og de omkostninger, der er forbundet hermed, herunder uddelingsaktiviteten samt optagelse af lån, indgåelse af finansielle leasingaftaler, afdrag på rentebærende gæld, køb af egne aktier og betaling af udbytte.

Likvider omfatter likvide beholdninger og kortfristede værdipapirer med ubetydelig kursrisiko.

Note 2-8 noter til resultatopgørelsen

2. Finansielle poster, realiserede (netto)	2015 t.kr.	2014 t.kr.
Renter af bankindestående	503	1.199
Renter af obligationer	5.158	1.169
Renter af skattetilgodehavende	403	0
Porteføljegebyrer	(288)	(112)
Kurstab	(1.218)	(2.089)
Finansielle poster, realiserede (netto)	4.558	167

3. Finansielle poster, urealiserede (netto)		
Urealiserede kurstab	(2.951)	(6.432)
Urealiserede kursgevinster	214.399	0
Finansielle poster, realiserede (netto)	211.448	(6.432)

4. Ejendommens driftsresultat		
Huslejeindtægt (netto)	7.663	7.666
Ejendommens driftsomkostninger	(3.133)	(4.366)
Resultat før afskrivninger	4.530	3.300
Af- og nedskrivninger (netto)	648	(4.592)
Ejendommens driftsresultat	5.178	(1.292)

5. Revisionshonorar		
Honorar til bestyrelsesvalgt revisor	265	267
Revisionshonorar	265	267

Note 2-8 noter til resultatopgørelsen (fortsat)

6. Personaleomkostninger

Bestyrelshonorar	1.702	1.835
Løn og honorar	11.257	10.570
Pension	1.549	1.405
Andre omkostninger til social sikring	108	96
Personaleomkostninger	14.616	13.906
Gennemsnitligt antal bestyrelsesmedlemmer	6	7
Gennemsnitligt antal medarbejdere	15	14

Bestyrelsens og direktionens årlige vederlag:

Direktion 1.787 t.kr., formand 500 t.kr. i bestyrelshonorar samt 45 t.kr. for repræsentation af fonden i Nordea ABs nomineringskomité, honorar næstformand 335 t.kr. og honorar øvrige medlemmer 200 t.kr.

Fonden har valgt at foretage uddelinger til almennyttige formål med mindst 80 pct. af sine skattepligtige indtægter, fonden skal derfor ikke samtidig betale skat af de udelte indtægter, jf. Fondskattelovens § 5 stk. 1 om konsolideringsfradrag.

7. Skat af ordinært resultat

Skatten er opgjort til 0 kr.

Der er indgået en aftale mellem de danske og svenske skattemyndigheder, hvor fonden fritages for svensk udbytteskat, når den over en femårig periode uddeler 80 pct. af den skattepligtige indtægt til almennyttige og velgørende formål og ikke betaler dansk skat.

Fonden er skattepligtig efter samme regler og skattesatser som danske aktie- og anpartsselskaber.

8. Årets uddelinger

	2015 stk.	2014 stk.	2015 t.kr.	2014 t.kr.
Formål				
Sundhed	74	88	66.995	97.368
Motion	558	652	100.230	144.588
Natur	116	150	129.893	78.184
Kultur	442	534	173.869	94.033
Uddannelse	891	872	9.057	9.007
Almen velgørende	205	291	6.963	9.680
Legatboliger	11	12	2.005	1.849
Uddelt	2.297	2.599	489.012	434.709
Tilbageførsler	(70)	(89)	(2.285)	(5.349)
Uddelt netto*	2.227	2.510	486.727	429.360

* Fondens samlede uddelinger i 2015 udgjorde 489.012 t.kr. Fonden har dog måttet tilbageføre uddelinger for 2.285 t.kr. i 2015, da visse projekter ikke har kunnet realiseres. Det tilbageførte beløb vil blive genuddelt. Fondens samlede uddelinger i 2015 – korrigeret herfor - udgjorde 486.727 t.kr.

Note 9-14 noter til balance

9. Materielle anlægsaktiver	Grunde og bygninger t.kr.	Installationer t.kr.	Driftsmateriel og inventar, ejendom t.kr.	Driftsmateriel og inventar fonden t.kr.
Kostpris 01.01.2015	142.542	3.344	3.177	4.857
Tilgang	0	0	41	265
Afgang	0	0	(6)	(389)
Kostpris 31.12.2015	142.542	3.344	3.212	4.733
Opskrivninger 01.01.2015	(2.468)			
Tilgang	23.259			
Afgang	0			
Op/nedskrivning 31.12.2015	20.791			
Af- og nedskrivninger 01.01.2015	7.616	1.104	2.325	2.798
Årets af- og nedskrivninger	1.231	335	254	631
Tilbageførsel ved afgang	0	0	(6)	(389)
Af- og nedskrivninger 31.12.2015	8.847	1.439	2.573	3.040
Regnskabsmæssig værdi 31.12.2015	154.486	1.905	639	1.693
Seneste offentlige ejendomsvurdering	128.000			

Grunde og bygninger består af ejendommen Heerings Gaard. Ejendommens dagsværdi er beregnet på baggrund af to eksterne ejendomsmæglers vurdering af ejendommen samt afkastmodellen med en forventet afkastprocent i 2015 på 5,0 pct. mod 5,5 pct. i 2014.

Note 9 – 14 noter til balance (fortsat)

10. Finansielle anlægsaktiver	Aktier Nordea AB t.kr.	Øvrige værdipapirer t.kr.
Anskaffelsesværdi 01.01.2015	3.270.347	13.174
Tilgang	0	4.003
Afgang	0	0
Anskaffelsesværdi 31.12.2015	3.270.347	17.177
Nettoopskrivninger 01.01.2015	3.160.927	
Tilgang	214.399	
Afgang		
Nettoopskrivninger 31.12.2015	3.375.326	
Regnskabsmæssig værdi 31.12.2015	6.645.673	17.177
Børskursværdi pr. 31.12.2015	11.992.882	17.177

Aktier i Nordea AB udgør nominelt 158.217.447 stk. og øvrige værdipapirer udgør 1.727.746 stk. aktier i Amminex Emissions Technology A/S.

Nordea aktier anskaffet før 1. januar 2002 udgør 2.437.643 t.kr. og er optaget til kostpris.

11. Andre værdipapirer	2015 t.kr.	2014 t.kr.
Anskaffelsesværdi 01.01.2015	152.084	0
Tilgang	16.319	152.084
Afgang	21.461	
Anskaffelsesværdi 31.12.2015	146.942	152.084
Nettonedskrivninger 01.01.2015	863	0
Tilgang	3.254	863
Afgang	(303)	
Nettonedskrivninger 31.12.2015	3.814	863
Regnskabsmæssig værdi 31.12.2015	143.128	151.221

Note 9-14 noter til balance (fortsat)

12. Langfristede gældforpligtelser

Af de langfristede gældsforpligtelser på 387.445 t.kr. forfalder 1.000 t.kr. efter 5 år.

13. Eventualforpligtelser

Der foreligger et lovforslag L 71 af 14. december 2015 om ændring af fondsbeskatningsloven, herunder afskaffelse af fondes konsolideringsfradrag. Fonde, der den 20. november 2015 er omfattet af en aftale indgået i henhold til overenskomst af 23. september 1996 mellem de nordiske lande til undgåelse af dobbeltbeskatning kan dog fortsat foretage fradrag for konsolidering af fondskapitalen med op til 25 pct. Lovforslaget forventes vedtaget i april-maj 2016. Nordea-fonden har en aftale med de danske og svenske skattemyndigheder og bliver således ikke berørt ved en eventuel vedtagelse af det foreliggende forslag til ændring af fondsbeskatningsloven.

Hvis fonden over en femårig periode uddeler 80 pct. af den skattepligtige indtægt til almennyttige formål og ikke betaler dansk skat, vil udbyttet fra fondens aktier i Nordea AB være skattefrit. Alternativt udløses der skat for hele perioden.

Fonden forventer fortsat at imødekomme dette uddelingskrav.

14. Begivenheder efter balancedagen

Der er efter regnskabsårets afslutning ikke indtruffet begivenheder, som væsentligt vil kunne påvirke selskabets finansielle stilling.