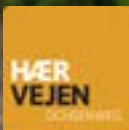


# STRATEGI FOR UDVIKLING AF HÆRVEJEN

2022 - 2025



---

Strategi for udvikling af Hærvejen.

Strategien er udarbejdet af foreningen Udvikling Hærvejen og BARK Rådgivning i nært samarbejde med kommunerne langs ruten. Udgivet juni 2022.

Foto på omslag: Anne Sophie Petersen - OdenseGuidePåEventyr.

Illustrationer kan benyttes med kreditering af BARK Rådgivning.



# FORORD

Hærvejen er et stykke Danmarkshistorie, som bugter sig over 500 km op gennem Jylland. Som hovedfærdselsåre og central handelsrute har Hærvejen i tusinder af år bundet mennesker sammen på tværs af geografien. Med afsæt i denne helt unikke fortælling skal vi i foreningen Udvikling Hærvejen videreudvikle Hærvejens vandre- og cykelruter, så de skaber værdi for vores borgere og lokalsamfund samt trækker flere besøgende til. Denne strategi for udviklingen af Hærvejen er et vigtigt skridt i et stort og spændende samarbejde omkring realiseringen af Hærvejens potentialer.

En vigtig opgave for Udvikling Hærvejen bliver at formidle det, vi er fælles om langs Hærvejen og samtidig værne om den lokale egenart. Afvekslingen og variationen er en af Hærvejens store styrker, og sammenhængen mellem de mange forskellige historiske, kulturelle og naturmæssige værdier og kvaliteter er netop dét, som gør Hærvejen til noget unikt. For at flere kan få glæde af Hærvejen, kræver det et løft af kvaliteten langs ruten - det giver denne strategi en retning for.

Udviklingen af Hærvejen lykkes kun gennem samarbejde. Det gælder både en fælles indsats mellem foreningens medlemskommuner, samarbejde i forhold til små og store erhvervsaktører langs Hærvejen samt lodsejere, nationale organisationer og ikke mindst destinationsselskaberne. Det er Udvikling Hærvejens vigtigste opgave at facilitere dette samarbejde, og med foreningens første strategi har vi nu en klar retning for den fælles udvikling af Hærvejen.

Vi glæder os til at komme i gang.

På vegne af Udvikling Hærvejen



Per Bach Laursen

Formand Udvikling Hærvejen og Borgmester i Vesthimmerlands Kommune



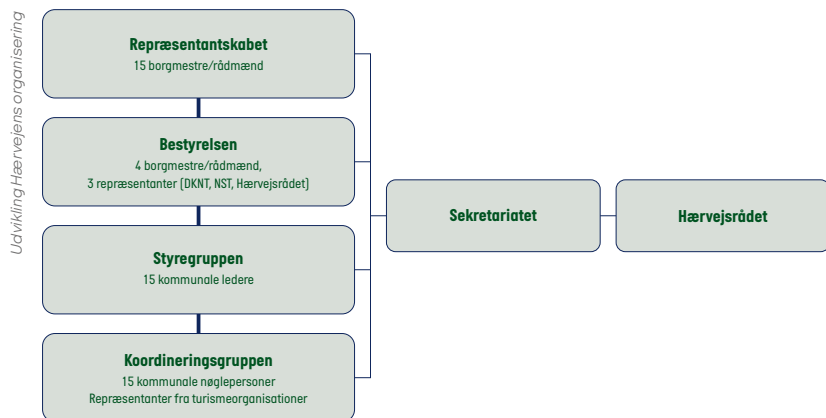
## DANMARKS LÆNGSTE SAMARBEJDE

Hærvejen løber som en ryggrad gennem Jylland. Med både cykel- og vandreruter fra Padborg mod syd til Frederikshavn og Hirtshals mod nord binder Hærvejen 15 kommuner sammen i et stærkt udviklingssamarbejde i foreningen Udvikling Hærvejen.

I 2021 fik samarbejdet en ny organisering med en væsentlig politisk og ressourcemæssig forankring i medlemskommunerne. Det kommer til udtryk i formålet fra samarbejdsaftalen mellem Hærvejskommunerne:

*Hærvejen er den fælles fortælling, vi deler. I fællesskab kan vi løfte Hærvejen til at blive vandring og cykling i national og international særklasse. Når alle Hærvejskommuner løfter med høj kvalitet på deres del af ruten, skaber vi en fælles værdi, der giver stor værdi for borgere og brugere. Det vil skabe grundlag for øget erhvervsudvikling langs og i tilknytning til Hærvejen, og det vil betyde et kvalitetsløft i formidlingen af vores mange natur- og historieoplevelser langs ruten.*

Med udviklingen af denne strategi er der i 2022 taget endnu et vigtigt skridt i samarbejdet om en gennemgribende udvikling af Hærvejens rekreative kvaliteter for både borgere og gæster.





# VISION

## FOR UDVIKLING AF HÆRVEJEN

**Hærvejen** – en ikonisk vandre- og cykelrute med lokal værdi og international tiltrækningskraft.

Med sine tusinde års Danmarkshistorie og hundreder af kilometers rejse gennem Jyllands landskaber og kulturhistorie knytter Hærvejen sammenhæng mellem fortid og nutid, mellem syd og nord, mellem det indre og ydre. På Hærvejen får du bevægende oplevelser.



# HÆRVEJEN

## ET NATUR- OG KULTURHISTORISK IKON

På Hærvejen kan du vandre og cykle gennem de karakteristiske jyske landskaber over istidslandskabets høje sletter, gennem det flade landbrugsland med heder, enge og kuperede bakke­drag til Vesterhavets kyster.

Hærvejene er de fælles veje, som handlende, bønder, stude­drivere, pilgrimme og hæ­re har fær­dedes på, og hvor små som store begivenheder har fundet sted op gennem Danmarks historie.

Håbet er, at alle langs Hærvejen kan føle lokal stolthed og ejerskab over at være en del af og bidrage til rutens særlige identitet. I daglig­dagen kan Hærvejen være en aktiv del af den glæde, trivsel og sundhed, et aktivt ude- og kulturliv giver.

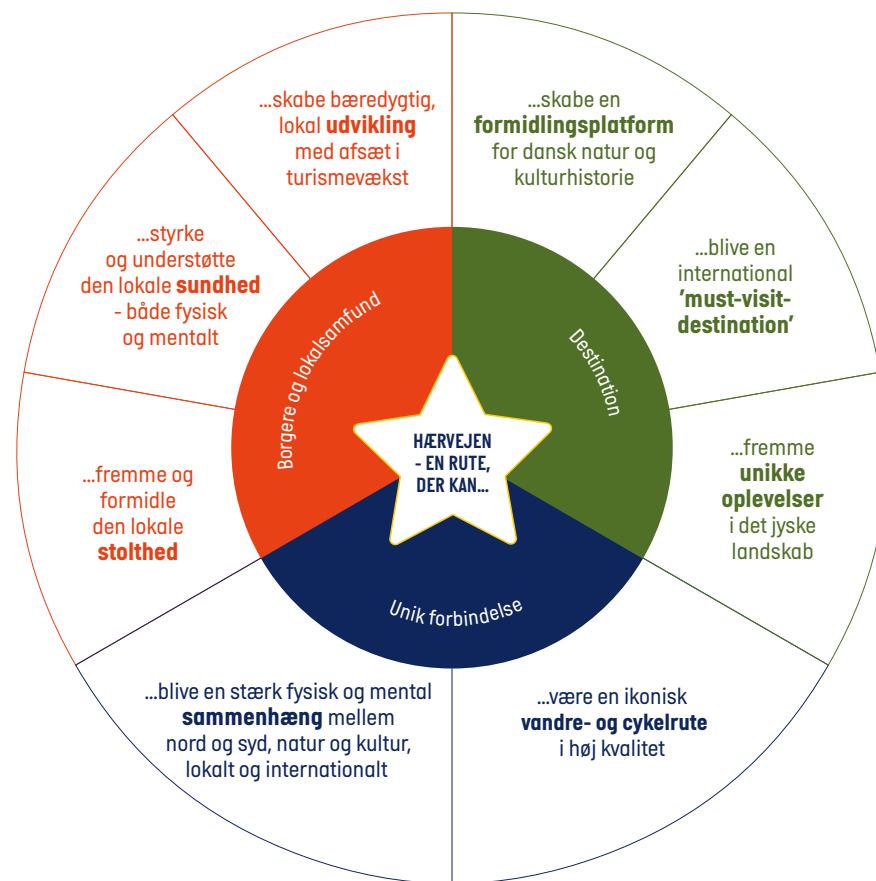
Med afsæt i Hærvejen skal lokale samfund og erhverv være med til at skabe en udvikling, der bidrager til rutens internationale gennemslagskraft som en 'must see' cykel- og vandredestination. En udvikling, der skal afføde lokal vækst også i skuldersonerne og sikre, at brugerne af Hærvejen altid har steder at spise og drikke, sove og opholde sig. På Hærvejen møder det lokale det internationale.

### KORT OM HÆRVEJEN

Hærvejens historie går tusinder af år tilbage. Som tidligere tiders hovedfærdselsårer var Hærvejene de veje, hvor alle havde ret til at færdes.

Allerede i Jyske Lov fra 1241 beskriver 'Kongens Hærstræder' de større veje til fjerne steder for at adskille dem fra dagligdagens småveje til marker og landsbyer. I 1930'erne navngiver arkæologen Hugo Matthiesen tidligere tiders vejspor samlet som Hærvejen, der kommer fra det tyske udtryk 'Heerweg'.

- Vandrerruten er 638 km lang og cykelruten 454 km lang
- Cykelruten er etableret i 1989 og kendt som national cykelrute nr. 3
- Vandrerruten er etableret i 1992 fra Viborg og sydpå og i 2014 nord for Viborg
- 100 km af Hærvejens vandrerrute og 40 km af cykelruten løber på Naturstyrelsens arealer
- Ruterne løber gennem 3 regioner, 15 kommuner, 7 destinationsselskaber
- Hærvejen indgår som en del af pilgrimsruten mellem Trondheim i Norge og Santiago de Compostela i Spanien





## LOKAL UDVIKLING

**Hærvejen skal bruges som løftestang for lokal udvikling af fællesskaber, aktiviteter og erhverv. Initiativerne skal komme både lokale og gæster til gode og fremme eksisterende og nye kvaliteter.**

Udviklingsprincipperne for Hærvejen er blandt andet at både beskytte og benytte naturen, at koncentrere udviklingen og lade investeringer skabe en positiv spiral for udviklingen.

Med en målrettet strategisk satsning på udvalgte indsatsområder skal der skabes en klar retning for de ønskede investeringer i lokalsamfundene langs Hærvejen. Hvis kommunerne går forrest med at prioritere og investere i udvalgte områder, skaber det grundlag for, at de offentlige og private investeringer sammen kan skabe en positiv spiral. Destinationsselskabernes kompetencer og viden omkring hvad besøgende efterspørger, skal bringes i spil ift. Hærvejsaktørerne, så de får de bedst mulige forudsætninger for udvikling af eksisterende og nye produkter.

Et første vigtigt skridt i udviklingen er at skabe det nødvendige datagrundlag om brugernes adfærd, ønsker og forbrugsmønstre, der giver et veldokumenteret empirisk grundlag for potentielle investorer at træffe beslutninger på.



FOTO: Hærvejen



FOTO: Mikkel Hansen



FOTO: Mikkel Hansen



FOTO: Mikkel Hansen



FOTO: Jens Kirkeby



## BÆREDYGTIG TURISMEUDVIKLING

Bæredygtig turismeudvikling bygger på en helhedsorienteret tankegang, hvor samtlige led af turismen er en del af en samlet værdikæde.

Hærvejen skal som en stærk destination for vandring og cykling bidrage til bæredygtige løsninger miljø- og naturmæssigt, økonomisk samt socialt og kulturelt. I det videre arbejde med bæredygtighed er de strategiske udviklingsprincipper et filter at prioritere fremtidens tiltag gennem: flere ud i naturen, øg kvaliteten, koncentrer udviklingen, benyt og beskyt naturen, samt at investeringer skal skabe en positiv spiral.



### Miljø- og naturmæssig bæredygtighed

Ved at øge kvaliteten af ruterne skal Hærvejen blive en mere attraktiv destination, der motiverer flere til vandring og cykling i naturen som en bæredygtig ferieform.

I arbejdet med udvikling af ruten er balancen mellem benyttelse af ruten og beskyttelse af naturen omkring den vigtig, også set i forhold til prioriteringen af bæredygtige løsninger af faciliteter, f.eks. bæredygtige materialer og energiløsninger. Endvidere skal bæredygtige services være en faktor i samarbejdet med destinationsselskaberne og andre aktører.



### Økonomisk bæredygtighed

Hærvejen skal fungere som en platform for lokal økonomisk værdiskabelse ved at øge rutens kvalitet samt ved at levere det nødvendige datagrundlag for videre erhvervsudvikling og investeringer. En vigtig indsats i forlængelse af dette er prioriteringen i samarbejde med kommuner og lokalsamfund af, hvor det er mest hensigtsmæssigt at koncentrere udviklingen.

Udvikling Hærvejen skal prioritere at få øget viden om, hvilke behov der efterspørges af brugerne samt hvordan de kan udvikles i en sammenhæng, der øger den lokale vækst.



### Social og kulturel bæredygtighed

Hærvejen skal danne grobund for, at såvel eksisterende som nye fællesskaber kan vokse gennem aktivitet langs Hærvejen. Hærvejen fordrer en måde at være sammen på, og netop samvær og nærvær er en værdi, der skal indtænkes rammer og rum for i indsatserne for udviklingen af ruten og livet langs den.

Hærvejen aktiverer på en gang vores forankring i fortiden og i nutiden. Denne forankring skal understøttes gennem udviklingen af formidling og oplevelsesrum, hvor vi både kan lære noget og være sammen om det.



## UDVIKLINGSPRINCIPPER

Principperne skal være retningsgivende for en fremtidig bæredygtig udvikling og skal samlet fungere som et filter, man kan prioritere fremtidige indsatser, tiltag og projekter ud fra. Principperne konkretiseres på følgende sider i en række indsatsområder og tiltag.



**Flere ud i naturen**



**Øg kvaliteten**



**Koncentrer udviklingen**



**Beskyt og benyt naturen**



**Investeringer skal skabe en positiv spiral**







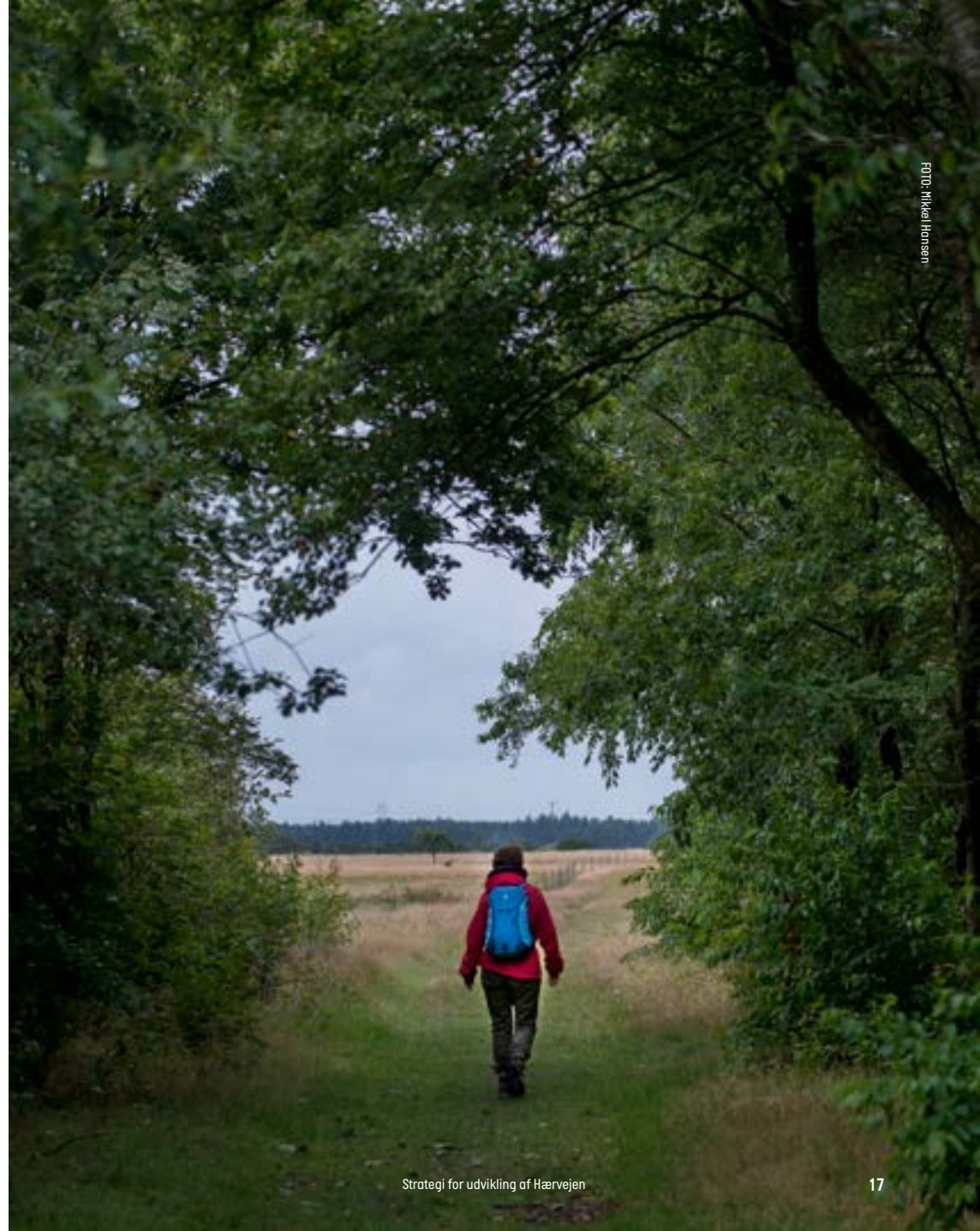
## FEM INDSATSER

**Et kvalitetsløft af Hærvejen kræver en række prioriterede indsatser, som på den korte og lange bane vil kunne bidrage til realiseringen af visionen og ambitionen for ruten.**

Et løft af Hærvejen kræver først og fremmest en opgradering af selve vandre- og cykelruten. Et kvalitetsløft skal øge rutens samlede værdi og skabe et fundament for, at for- eningsliv, erhvervsaktører og lokale borgere kan udvikle aktiviteter i tilknytning til Hærvejen og tiltrække de nødvendige overnatningsmuligheder og services, som understøtter bru- geroplevelsen. At koncentrere services, faciliteter og overnatning i Hærvejsknudepunkter skal danne et afsæt for, at de enkelte aktører – store og små – skaber værdi til hinanden og til de lokale samfund.

En opgradering af den fysiske rute kan ikke stå alene. En formidlingsindsats skal styrke aktiviteter og oplevelser langs ruten og få brandet til at stå skarpere. Det kræver et større kendskab til brugen, så indsatser, tiltag og midler kan anvendes de rette steder.

Strategien peger på 5 indsatsområder:





## Indsats 1

# ET KVALITETSLØFT AF VANDRE- OG CYKELRUTEN

I samarbejdet om udviklingen af Hærvejen er et samlet kvalitetsløft af vandre- og cykelruten afgørende for, at Hærvejen opnår lokal- såvel som national og international gennemslagskraft.

- **Kvalitetsbårne oplevelser**

Hærvejen skal tilbyde attraktive forløb gennem afvekslende landskaber og give både store og små natur- og kulturoplevelser, der er udviklet, formidlet og tilrettelagt efter gæsternes behov. En oplagt udviklingsmulighed er certificerede vandresløjfer i tilknytning til ruten.

- **Overskuelig planlægning**

Et besøg på Hærvejen skal være overskueligt i planlægningen af turen og ude på ruten. Derfor skal etaperne have en passende længde, markerede start- og stopsteder samt regelmæssigt tilgængelige faciliteter, som imødekommer gæsternes behov.

- **Wayfinding**

Gennem et stærkt visuelt udtryk skal Hærvejen have en fælles fortælling i wayfinding, faciliteter og formidling, der giver en klar oplevelse af, at du nu er på Hærvejen. Langs ruten skal en tydelig, ensartet og regelmæssig afmærkning skabe tryghed på turen.

### MÅLSÆTNINGER:



## Indsats 2

# UDVIKLING AF OVERNATNINGSKAPACITET OG SERVICE

Hærvejen har brug for flere kvalitetsbårne og markedsrelevante overnatningsmuligheder og et større servicetilbud, hvis ruten for alvor skal være relevant for vandrere og cyklister, der ikke kun går den lille tur, men vil være på Hærvejen i flere dage.

- **Øget kvalitet og mere service**

Der er brug for overnatning med højere komfort og kvalitet samt et større udbud af servicetilbud og -faciliteter målrettet den mere komfortsøgende vandrere og cyklist.

- **Flere overnatningsmuligheder i spil**

Overnatningskapaciteten skal udvides og differentieres. Den eksisterende kapacitet skal udnyttes bedre og eksisterende funktioner og bebyggelser gentænkes.

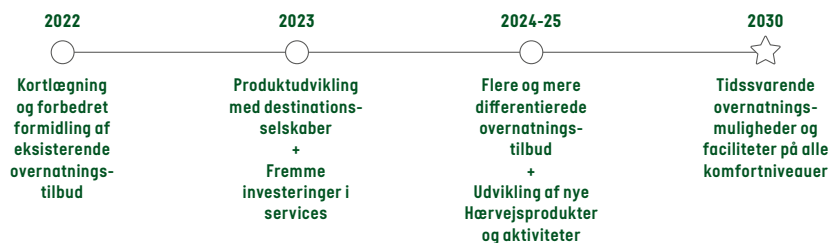
- **Udvikling af nye Hærvejsprodukter**

Der er brug for flere virksomheder og oplevelsesmuligheder langs Hærvejen for at højne udbud og kvalitet og tiltrække nye målgrupper.

- **Udvikling af lokale aktiviteter og formidlingstilbud**

Attraktioner langs Hærvejen er oplagte ankerpunkter for oplevelser, formidlingstilbud og lokale initiativer i tilknytning til ruten – både løbende og i større, samlede events.

### MÅLSÆTNINGER:



**HÆRVEJSHYTTEN** Håndbygget træhytte på Hærvejen med bad- og sovefaciliteter, bålsted og sauna



FOTO: Owayy.dk

**GAMMEL STRAND CAMPING** Servicestation til cykler med luft til dækkene, olie til kæden og diverse værktøjer



FOTO: Michael Flukowski

**VAGABOND TOURS** Booking af særlige tilpassede vandre- og cykelferier med mulighed for bagagetransport



FOTO: Vagabond Tours

**TRAILCENTRE** Mødespot i naturen for både selvorganiserede brugere og idrætsforeninger



FOTO: Tegnet af Matters for DIF og LOA

**NATTELY BED & BREAKFAST I VIBORG** Overnatning nær Hærvejen tæt på byliv og kulturoplevelser – til et afbræk fra naturens ro



FOTO: NatteLy

**BLÅ STØTTEPUNKTER** Moderne shelters i den fynske natur tæt ved kysten



FOTO: VisitLangeland

## Indsats 3

# ET SKARPT BRAND OG EN STYRKET FORMIDLINGSINDSATS

Hærvejen skal være et brand og ikke blot en rute. Derfor har Hærvejen brug for en skarp kommunikation af, hvad ruten tilbyder med en fælles fortælling, grafisk identitet og wayfinding ude på ruten. Det skal binde Hærvejen sammen indadtil og udadtil.

- **En samlet fortælling om et kulturhistorisk ikon**

Hærvejens samlede brand skal styrkes af en fælles kernefortælling og profilere Hærvejen som et autentisk, kulturhistorisk ikon i Danmarkshistorien.

- **Fokus på lokale kvaliteter**

Der skal udvikles temaer til forskellige brugere – både borgere og gæster, som understreger natur- eller kulturkvaliteter.

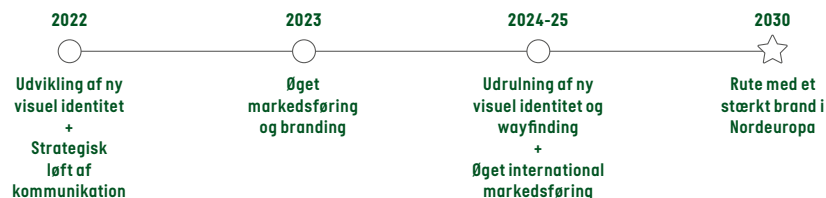
- **Bedre digital formidling**

Der er behov for at opgradere den digitale formidling, så den i højere grad er modtagerorienteret og matcher gæsternes behov før og under besøget.

- **Styrket markedsføring**

Ny markedsføring skal støtte op om Hærvejens brand og tænkes ind i kommunernes kommunikation til borgere, destinationernes markedsføringsindsats og events.

### MÅLSÆTNINGER:



## Indsats 4

# HÆRVEJSKNUDEPUNKTER

Langs Hærvejen skal der udvikles stærke Hærvejsknodepunkter, hvor services og aktiviteter relateret til Hærvejen koncentrerer. Indledende lægges særligt vægt på adgang til overnatning og indkøb samt services som bad og toilet. Knudepunkterne skal skabe bedre brugeroplevelser og et afsæt for, at klynger af aktører og levedygtige forretninger kan udvikles.

- **Byg videre på det eksisterende**

Udviklingen skal koncentrerer i knudepunkter, hvor der allerede er en eksisterende kritisk masse af services og gerne et stærkt lokalt engagement.

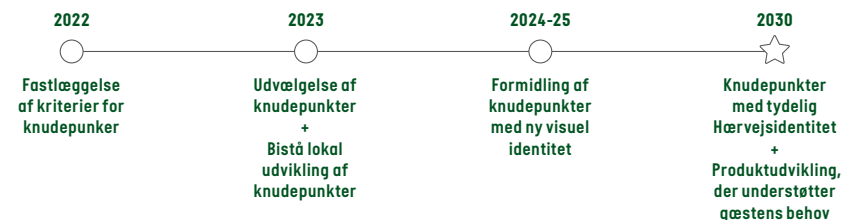
- **Strategisk placering**

Knudepunkterne skal så vidt muligt ligge, så de vandrende og cyklende kan overnatte, spise og købe ind på hver dagsetape.

- **Sammentænk initiativer og skab synergier**

Knudepunkter skal skabe værdi for borgere og gæster og danne grobund for et aktivt erhvervsliv, mange oplevelsestilbud og høj kvalitet. Knudepunkterne skal skabe en styrket identitet, højne kvaliteten og skabe en rygrad for investeringers placering langs Hærvejen.

### MÅLSÆTNINGER:



## Indsats 5

# BEDRE DATA OG MONITORERING

Data- og vidensgrundlaget om brugerne af Hærvejen skal optimeres, så udviklingen af ruten bliver målrettet tilrettelæggelsen af effektive og bæredygtige løsninger og produkter, der møder gæsternes behov og ønsker.

- **Empirisk grundlag for optimering**

Med et optimeret datagrundlag om brugernes antal, adfærd, motiver og præferencer skabes et vidensgrundlag, som understøtter en målrettet udvikling af Hærvejens kvalitet. Kombineret med international empiri gives et veldokumenteret afsæt for den strategiske udvikling af økonomisk bæredygtige løsninger.

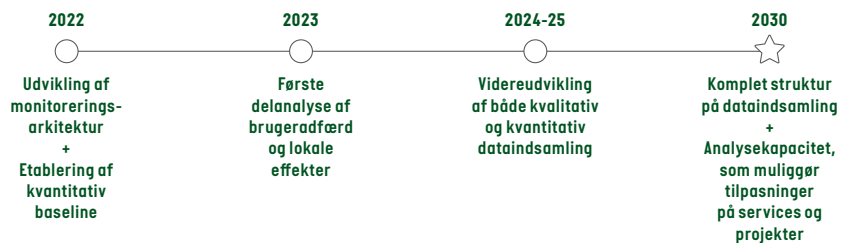
- **Dokumenteret effekt af tiltag og løbende justering**

Med en kontinuerlig indsamling af data skabes et vidensgrundlag, der kan kvalificere nye aktiviteter, initiativer og services samt den værdi, som Hærvejen skaber lokalt. En systematisk indsamling af data skal dokumentere Hærvejens udvikling over tid.

- **Evaluering af projekter og samarbejdsformer**

Et samlet evalueringsformat skal evaluere fremdrift og resultater med henblik på deling af viden om 'best practice' i samarbejdet omkring Hærvejen. Ligeledes etableres samarbejder med ind- og udenlandske samarbejdspartnere for at udveksle viden.

### MÅLSÆTNINGER:



## Potentielle KNUDEPUNKTER



## HÆRVEJEN I TAL

### RUTE:



Vandreruten  
[km]

**638**



Cykelruten  
[km]

**454**



Kommuner

**15**



Destinations-  
selskaber

**7**



Vandreetaper

**25**



Cykeletaper

**17**

### OVERNATNING:



Shelterpladser

**55**



Bed & Breakfast

**109**



Kroer og hoteller

**73**



Herberger

**26**



Vandrehjem

**31**



Campingpladser

**24**

### FACILITETER:



Naturlejrpladser

**122**



Vandposter

**16**



Toiletter

**84**



Cykelpumpestationer

**15**



Teltpladser

**20**

### KOMMUNIKATION:



Facebook  
[følgere]

**8.000**



Instagram  
[følgere]

**1.300**



Hjemmeside  
(besøg i 2021)

**113.620**



App  
[downloads i 2020]

**9.389**



LinkedIn (ny)  
[følgere]

**146**

# SAMARBEJDS- FLADER

Det tværkommunale samarbejde mellem medlemskommunerne er essentielt for den samlede udvikling af Hærvejens ruter og lokale projekter. Samtidig er der talrige eksterne aktører og organisationer, der kan være med til at udvikle og løfte den rekreative infrastruktur op på den nationale dagsorden.

I Udvikling Hærvejen arbejdes der strategisk med opbygning af relationer til relevante samarbejdspartnere. Det er et dynamisk miljø og graden af samarbejde med forskellige samarbejdspartnere vil variere over tid. Nedenstående er et udsnit af potentielle samarbejdspartnere.

